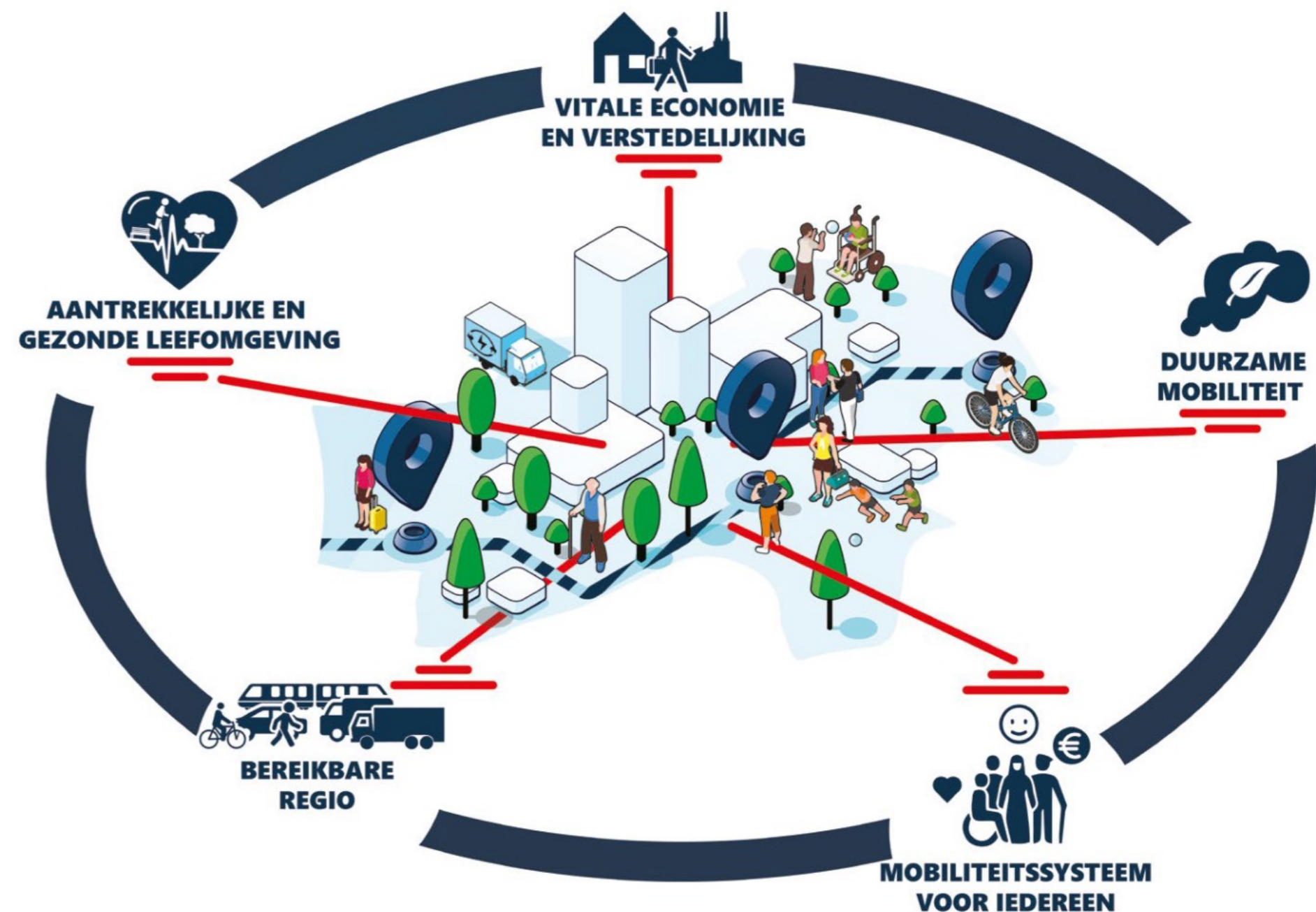


SAMENVATTING

MULTIMODAAL TOEKOMSTBEELD METROPOOLREGIO AMSTERDAM



SAMEN BOUWEN AAN
BEREIKBAARHEID



HET GEBIEDSGERICHTE
BEREIKBAARHEIDSPROGRAMMA
METROPOOLREGIO AMSTERDAM

metropool
regioamsterdam



Rijksoverheid

OVER

Het programma Samen Bouwen aan Bereikbaarheid (SBaB) ontwikkelde een Multimodaal Toekomstbeeld (MTB) voor de Metropoolregio Amsterdam (MRA). Dit rapport geeft de belangrijkste beleidskeuzes voor mobiliteit weer waar Rijk en regio mee aan de slag moeten. Keuzes die we nu al moeten maken om prettig te blijven leven in onze regio.

Het rapport biedt het Rijk, de provincies Noord-Holland en Flevoland, de Vervoerregio Amsterdam en de gemeenten binnen de MRA een belangrijke basis voor een andere kijk op mobiliteit. Uitgangspunt voor de verstedelijking binnen de regio is het polycentrisch (meerkernige) verstedelijkingsmodel zoals dat in de verstedelijkingsstrategie is neergelegd. Het MTB faciliteert deze meerkernige ontwikkeling van de regio. Daarbij geeft het 7 samenhangende sturingsprincipes voor nieuw beleid en investeringen in de infrastructuur. Dit met aandacht voor verschillen tussen gebieden binnen de metropoolregio Amsterdam en keuzevrijheid voor inwoners.

INHOUDSOPGAVE

- | | |
|--|---|
| 1. Samenwerken aan bereikbaarheid, brede welvaart en klimaat | 3 |
| 2. Scherpe keuzes nu nodig | 3 |
| 3. Zeven samenhangende sturingsprincipes | 4 |
| 4. Nú doorpakken... | 5 |

I. SAMENWERKEN AAN BEREIKBAARHEID, BREDE WELVAART EN KLIMAAT

In de Metropoolregio Amsterdam (MRA) komen er tot 2040 250.000 woningen bij en groeit de werkgelegenheid met 230.000 arbeidsplaatsen. Hiervan worden al 175.000 woningen tot 2030 gerealiseerd. Naast deze groeiopgave staat de MRA voor de uitdaging om in 2030 55 procent minder CO₂ uit te stoten (de klimaatdoelen van de Europese Klimaatwet). Tevens willen Rijk en regio bijdragen aan het verbeteren van de brede welvaart in de MRA.

De mobiliteitsopgaven die voortkomen uit de Verstedelijkingsstrategie MRA maken duidelijk dat er bij verder verstedelijken zonder aanvullend beleid en samenwerking negatieve gevolgen zijn voor de bereikbaarheid, brede welvaart en klimaat:

- De leefkwaliteit in de steden en de regio gaat er op achteruit.
- De duurzaamheids- en klimaatdoelen voor CO₂-reductie blijven buiten bereik.
- De ongelijkheid in bereikbaarheid tussen groepen mensen neemt verder toe.
- Het mobiliteitssysteem loopt vast en de economische verlieskosten voor het goederenvervoer nemen toe.

2. SCHERPE KEUZES NU NODIG

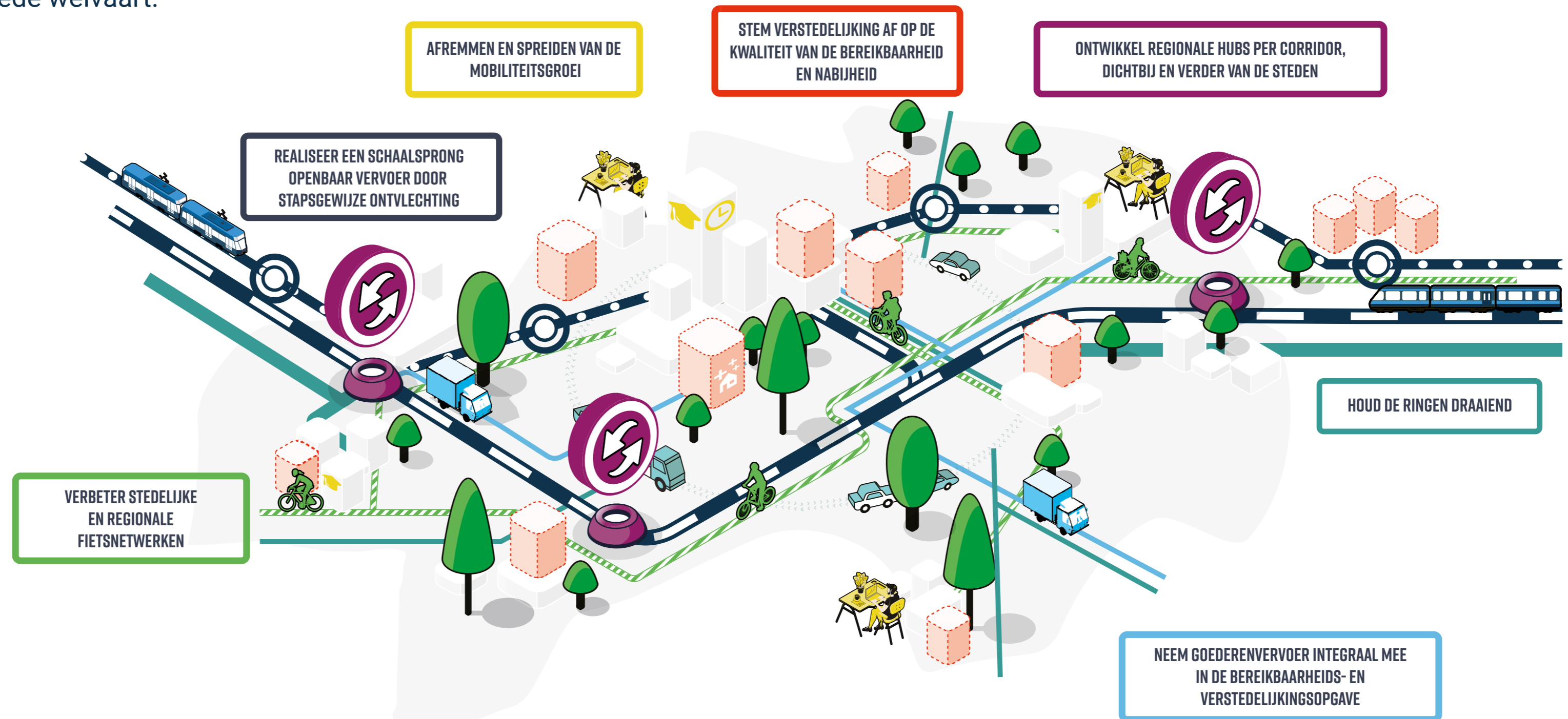
De verstedelijking van MRA biedt mogelijkheden voor een andere kijk om mobiliteit. Het Multimodaal Toekomstbeeld rapport biedt een belangrijke basis voor samenhangende keuzes die het Rijk, de twee provincies, de Vervoerregio Amsterdam en de MRA-gemeenten de komende jaren al moeten maken om verandering in gang te zetten. Keuzes voor zowel beleidskaders en investeringen die gericht zijn op de toekomst, als voor de uitvoering van beleid en investeringen op de korte termijn.

Deze keuzes zijn nu al nodig, 75 procent van de mobiliteitsgroei wordt namelijk al in de komende tien jaar verwacht. Het voorbereiden van nieuwe projecten en nieuw beleid kost veel tijd. Bovendien gaan veel projecten – waar in de regio al afspraken over zijn gemaakt – de komende 10-15 jaar in uitvoering. Dat betekent dat we nu kiezen voor zaken die we de komende tien jaar kunnen oppakken.

Dat gaat om gedragsmaatregelen en investeringen in (e-)fiets, HOV, hubs en benuttingsmaatregelen op de weg. Ook is een goede afstemming tussen waar en wanneer we bouwen en het mobiliteitsbeleid van groot belang. Ondertussen gaat de regio ook vol door met het voorbereiden van een schaa sprong in het regionaal openbaar vervoersysteem op de lange termijn.

3. ZEVEN SAMENHANGENDE STURINGSPRINCIPES

Het rapport 'Multimodaal Toekomstbeeld MRA' is het uitgangspunt voor de te maken keuzes. Het omvat zeven sturingsprincipes op het gebied van mobiliteit en de afstemming met ruimtelijke ontwikkeling. Deze sturingsprincipes versterken elkaar en zijn samen nodig om de eerder genoemde groei in de MRA op te vangen. Op een manier die ook bijdraagt aan het verbeteren van de brede welvaart.



PRINCIPE 1

Stem verstedelijking nog beter af op de kwaliteit van de bereikbaarheid en nabijheid

Het is van cruciaal belang om het tempo van de verstedelijking en bereikbaarheid en het moment waarop verschillende locaties ontwikkeld gaan worden goed op elkaar af te stemmen. Essentieel is dat de groei van de werkgelegenheid beter gespreid wordt over de regio en dat er wordt gewerkt aan de kwaliteit van de bereikbaarheid van steden binnen de MRA.

PRINCIPE 2

Afremmen en spreiden van de mobiliteitsgroei

Om doelstellingen op het gebied van duurzaamheid en leefkwaliteit te halen en om netwerken beter te laten functioneren, is het noodzakelijk de mobiliteitsgroei af te remmen en te spreiden (over de dag). Dit kan door de inzet van gedragsmaatregelen zoals een werkgevers- en onderwijsaanpak en het toepassen van prijsprikkels. Zo kan bijvoorbeeld op termijn betalen naar gebruik van openbaar vervoer of auto een belangrijke bijdrage leveren aan het dempen van de groei op de drukste momenten van de spits.

PRINCIPE 3

Verbeter stedelijke en regionale fietsnetwerken

Investeren in het fietsnetwerk en stimuleren van fietsgebruik levert een belangrijke bijdrage aan een duurzame, aantrekkelijke en inclusieve MRA. De opkomst van de e-fiets biedt kansen om de fiets een veel belangrijker rol te geven in de regionale mobiliteit.

PRINCIPE 4

Ontwikkel regionale hubs per corridor, dichtbij en verder van de steden

Hubs waar mensen overstappen van auto naar bijvoorbeeld openbaar vervoer dragen bij aan het leefbaar houden van onze steden, vermindering van autokilometers en betere doorstroming op het wegennet. Inzetten op gedragsmaatregelen en hubs gaat hand in hand. Potentie voor hubs dichtbij en verder van de steden neemt door de mobiliteitstransitie toe. Tegelijkertijd is het aanbieden van alternatieven zoals hubs een voorwaarde voor het slagen van de mobiliteitstransitie.

PRINCIPE 5

Neem goederenvervoer integraal mee in de bereikbaarheids- en verstedelijkingsopgave

Een duurzaam, veilig, efficiënt en concurrerend logistiek systeem is een randvoorwaarde voor een goed functionerende Metropoolregio Amsterdam. Het is belangrijk om goederenvervoer aan de voorkant mee te nemen in verstedelijkings- en bereikbaarheidsopgaven anders worden kansen gemist voor een integrale aanpak en bestaat het risico dat het hele logistieke systeem in de knel raakt.

PRINCIPE 6

Stapsgewijs ontvlechten van openbaar vervoer

De verstedelijkingsopgave en het inzetten op mobiliteitstransitie betekent extra druk op het openbaar vervoer. Door zo veel mogelijk ontvlechten van lokale, regionale netwerken en het (inter)nationale netwerk ontstaat meer capaciteit. Dit kan door te investeren in het hoofdrailnet, HOV-netwerk (zoals snelle busverbindingen) en uitbreiden van het metronet van Amsterdam.

PRINCIPE 7

Ringen draaiende houden

Voor de economische vitaliteit van de regio is het belangrijk dat het autoverkeer op de wegen op de draaischijf van de MRA niet vastloopt. Beide ringen (A10 en A5/ A9/A10-noord) zijn hierin cruciaal en moeten blijven draaien. Dat betekent ook terughoudend zijn met maatregelen die leiden tot meer verkeer richting de ringen en hier vooral in te zetten op alternatieven.

4. NÚ DOORPAKKEN...

Om de samenhang tussen de sturingsprincipes te concretiseren en het Multimodaal Toekomstbeeld meer handen en voeten te geven, is het belangrijk om het MTB nú verder uit te werken met de deelregio's binnen de MRA. Vanwege de verschillen binnen de MRA (type verstedelijking, kwaliteit ontsluiting, etc.) is maatwerk nodig in de toepassing van de principes. Nú doorpakken voor een aantrekkelijke, duurzame en bereikbare metropoolregio is daarom nodig.

Rijk en regio moeten, gezien de omvang van de opgave, samen optrekken. Dit doen we binnen het programma SBaB met vervolgonderzoek en een Implementatieplan 2030.

Daarnaast wordt in het kader van NOVEX-MRA* gewerkt aan een ontwikkelperspectief, een uitvoeringsagenda en een regionale investeringsagenda.

* Het Verstedelijkingsgebied Metropoolregio Amsterdam is een van de 16 NOVEX-gebieden, waar gebiedsontwikkelingen in het fysieke domein dusdanig stapelen dat een gebiedsgerichte ordening en prioritering van verschillende nationale opgaven noodzakelijk is.

MEER INFORMATIE

Bezoek onze website voor meer informatie:
[Samenbouwenaanbereikbaarheid.nl/MTB](https://samenbouwenaanbereikbaarheid.nl/MTB)

Of download direct het volledige rapport:
['Multimodaal Toekomstbeeld MRA' \(PDF, 25 MB\)](#)

CONTACT

Het MTB is onderdeel van het programma Samen Bouwen aan Bereikbaarheid.
Vragen of opmerkingen? Neem contact met ons op via:
info@samenbouwenaanbereikbaarheid.nl

**SAMEN BOUWEN AAN
BEREIKBAARHEID**



HET GEBIEDSGERICHTE
BEREIKBAARHEIDSPROGRAMMA
METROPOOLREGIO AMSTERDAM

metropool
regio**amsterdam**



Rijksoverheid