



PROGRAMMALIJN SLIMME EN DUURZAME MOBILITEIT

Een bereikbare en duurzame metropool

Reizen is vaak een gewoonte. Mensen denken er niet dagelijks over na. Elke dag pakken ze de auto of de bus naar het werk. Ook het goederenvervoer is nog lang niet altijd optimaal georganiseerd. Om de MRA bereikbaar te houden, is ander reisgedrag nodig: slimmer en duurzamer. Het programma Samen Bouwen aan Bereikbaarheid faciliteert en versnelt deze transitie. Samen met werkgevers, belangenorganisaties en kennisinstellingen stimuleert de programmalijn Slimme en Duurzame Mobiliteit flexibel werken, maakt ze fietsen aantrekkelijker en omarmt ze smart mobility en groene logistiek.

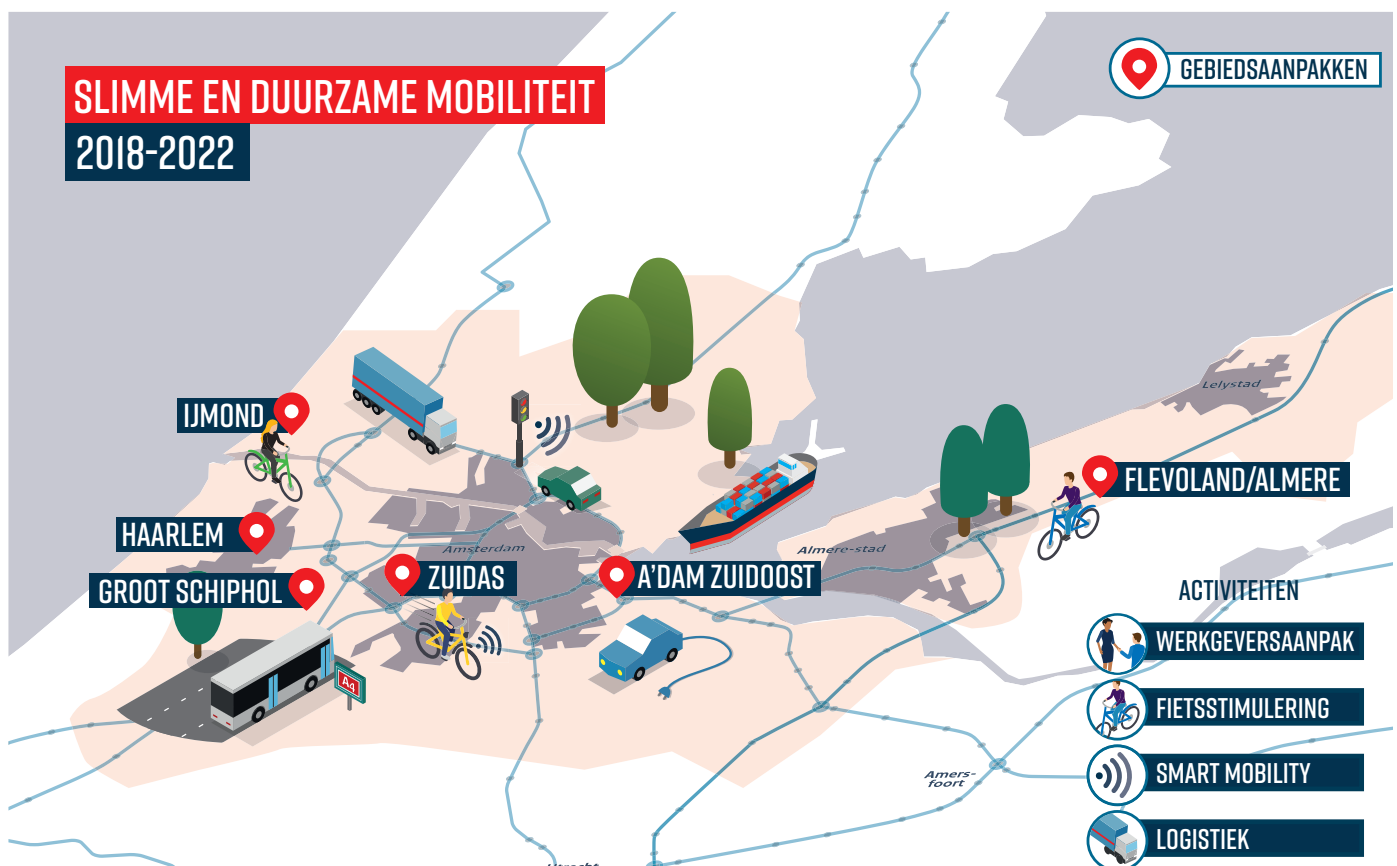
De Metropoolregio Amsterdam (MRA) is een bloeiende en groeiende regio. Dat trekt mensen en bedrijven aan en hierdoor groeit het verkeer. Om een aantrekkelijk woon- en vestigings klimaat te behouden, moet de bereikbaarheid op peil blijven. Want de wegen en het openbaar vervoer hebben hun grenzen al bijna bereikt. En tot 2040 komen er nog ruim 200.000 woningen en veel nieuwe werklocaties bij.

Alleen investeren in nieuwe infrastructuur is niet genoeg om deze uitdagingen aan te kunnen. Een transitie naar een slimmer en duurzamer mobiliteitssysteem is nodig. Mensen verleiden hun reisgedrag aan te passen is hierbij één van de manieren, naast het invoeren van slimme innovaties waardoor het verkeer beter doorstroomt. Zo wordt voortgebouwd op de kennis die tijdens het programma Beter Benutten is opgedaan.

Gebiedsaanpak en transitiepoor

De grootste knelpunten in het MRA-wegennetwerk bevinden zich rondom: Zuidas, Haarlem, Schiphol, Almere-Amsterdam, Amsterdam Zuidoost en de regio IJmond. Dagelijks reizen veel forenzen van en naar deze gebieden. Zij spelen daarom een cruciale rol bij het verminderen van de filedruk. Per gebied neemt het programma maatregelen op maat, zoals afspraken met werkgevers om fietsen en flexibel werken te stimuleren bij hun werknemers.

Naast deze gebiedsaanpakken werkt de programmalijn aan onderzoeken en experimenten die zorgen voor versnelling in de transitie naar slimme en duurzame mobiliteit. Het gaat deels om initiatieven die nog niet bewezen zijn, maar waarvan wel de verwachting is dat ze impact hebben. Denk bijvoorbeeld aan een pilot met een mobilityhub of experimenten met Mobility as a



Service (MaaS) en goederenvervoer over water. Daarnaast gaat het om gebiedsoverstijgende projecten, zoals het plaatsen van intelligente verkeerslichten.

De maatregelen binnen Slimme en Duurzame Mobiliteit zijn in te delen in vier thema's: werkgeversaankpak, fiets, logistiek en smart mobility.

Mobiliteitsbeleid beïnvloeden van werkgevers

Om het reisgedrag van werknemers te beïnvloeden, loont het om samen te werken met werkgevers. Dat blijkt onder meer uit de jarenlange samenwerking met overkoepelend werkgevers-initiatief BREIKERS, IJmond Bereikbaar en Zuidas. In totaal zijn al 650 werkgevers aangehaakt bij deze 'werkgeversaankpakken'.

Werkgevers kunnen in hun HR- en mobiliteitsbeleid werknemers de ruimte bieden om flexibel te werken, zoals thuiswerken of flexibele werktijden, en het vervoersmiddel te kiezen dat hun op dat moment het beste past. Werknemers moeten dan wel kunnen kiezen uit verschillende, aantrekkelijke vervoersmogelijkheden: de reiziger staat centraal in deze aanpak. Het programma wil de komende jaren meer werkgevers betrekken, zowel grote bedrijven als het midden- en kleinbedrijf. Werkgevers krijgen per gebied één aanspreekpunt voor vragen en ondersteuning.

Het stimuleren van de fiets

Er wordt al relatief veel gefietst in de MRA. Toch pakt slechts 15% van de mensen die binnen 15 kilometer van hun werk wonen hiervoor de fiets. Er is nog veel winst te behalen, zeker met de opkomst van de elektrische fiets. Het programma richt zich niet alleen op woon-werkverkeer, maar op alle ritten. Meer mensen gaan verleid worden om te fietsen en de (deel)fiets wordt een prominenter onderdeel van de vervoersketen.

De fiets combineert prima met de (deel)auto of het openbaar vervoer, zeker voor het eerste en laatste deel van de reis. Hiervoor is een volwaardig en compleet fietsnetwerk door de metropool nodig. Bij ruimtelijke ontwikkelingen moet nog beter rekening worden gehouden met de fiets. Bewoners van nieuwe wijken worden gericht benaderd, omdat een verhuizing een mooie aanleiding is om gewoontegedrag te doorbreken.

Vergroenen van de stedelijke logistiek

Postpakketten, winkelvoorraden of bouw materiaal: veel van het vervoer in de MRA is logistiek. Die verkeerstromen groeien, want we bouwen, kopen en bestellen steeds meer. De logistiek kan slimmer, schoner en efficiënter. Het programma richt zich vooral op de regionale en lokale stromen in de stedelijke gebieden, zodat daar de luchtkwaliteit verbetert.

Vergroening kan met emissieloze voertuigen, maar ook door ketens slimmer in te richten of op te knippen. Denk aan het verzamelen van pakketjes op mobiliteitshubs, waar forenzen toch dagelijks langszwerven om over te stappen. Ook het slim gebruik van data is kansrijk, zodat bijvoorbeeld transportbewegingen kunnen worden gecombineerd. Hiervoor moeten verladers, vervoerders en andere partijen inzicht geven in hun gegevens. Een flinke uitdaging, omdat deze ketens nu veelal gesloten zijn.

Benutten van smart mobility

Smart mobility is het gebruiken van innovatieve technologie om veiliger, sneller en comfortabeler te kunnen reizen. Denk aan het versimpelen van een overstap tussen deelauto en openbaar vervoer en aan het plaatsen van intelligente verkeerslichten. Er wordt volop mee geëxperimenteerd, maar het blijkt in de praktijk lastig om slimme initiatieven op te schalen. Dat wil de programmalijn Slimme en Duurzame Mobiliteit veranderen.

Het programma stimuleert kansrijke toepassingen door de juiste randvoorwaarden te scheppen en door leren door te doen. Niet alleen de kennis uit de MRA wordt daarbij benut, maar het programma zorgt ook dat de kennis van andere regio's bij elkaar wordt gebracht. De transitie valt of staat met de gebruiker, die krijgt daarom een prominente rol. Tegelijkertijd kunnen transities worden gestuurd met bijvoorbeeld de inzet van fiscale wet- en regelgeving, met beprijzen of parkeerbeleid.

Werkwijze: meerjarig en wendbaar

Binnen Slimme en Duurzame Mobiliteit wordt door publieke en private partners uit de MRA-regio en het Rijk samengewerkt in gedeeld eigenaarschap. De programmalijn heeft een eerste looptijd van drie jaar (2018 – 2020). Elk jaar wordt er voor het komende jaar een maatregelenpakket voor elk van de zes gebieden vastgesteld. Daarnaast worden ook maatregelen opgenomen die in alle gebieden worden ingezet.

Door deze jaarcyclus blijft het programma wendbaar en flexibel. Geleerde lessen worden direct meegenomen in de aanpak voor het volgende jaar. Wat goed werkt, kan worden overgenomen door andere programmalijnen, grootschalig ingevoerd of uitgebreid naar andere gebieden. Maatregelen die weinig effect hebben, worden aangescherpt of vallen af.

Meer informatie

Voor vragen of opmerkingen kunt u terecht bij het programma-team Slimme en duurzame mobiliteit.

Dit kan via programmaMRA@minienm.nl of kijk op www.samenbouwenaanbereikbaarheid.nl.

Samen Bouwen aan Bereikbaarheid

De Metropoolregio Amsterdam (MRA) is een aantrekkelijke en veelzijdige regio. Ruim 2,4 miljoen mensen wonen hier met veel plezier. De economie groeit flink en dat trekt nóg meer bedrijven en mensen aan. Om de bereikbaarheid van de MRA te borgen, ook na de bouw van 250.000 woningen tussen 2017 en 2040, werken het Rijk en de MRA samen in het programma Samen Bouwen aan Bereikbaarheid. Zo kunnen slimme samenhangende keuzes gemaakt worden op het vlak van infrastructuur, mobiliteit en verstedelijking. De programmalijn Slimme en Duurzame Mobiliteit is hier een onderdeel van.